

EL LENGUAJE ARTÍSTICO II: LA ESCULTURA

Comprendamos el lenguaje artístico, comprendamos el lenguaje escultórico.

Primer paso: ¿Qué es la escultura? es la ejecución de figuras sobre cualquier tipo de material.

Segundo paso: ¿Cómo se crean estas figuras? mediante distintos procesos, tallado (materiales duros), modelado (materiales blandos), o fundición (materiales líquidos).

Tercer paso: ¿Qué tipo de figuras crea la escultura? bulto redondo o escultura exenta: la escultura no está incrustada en otra superficie, se puede observar desde diferentes perspectivas y se puede rodear en su totalidad. El relieve, la escultura está adherida a otra superficie.

Cuarto paso: estudiemos los elementos formales:

- Materiales
- Volumen
- Composición
- Movimiento
- Proporción
- Masa
- Luz
- Color

LOS MATERIALES: Las calidades estéticas de una escultura (dureza, compacidad, ductilidad, frialdad, suavidad) dependen del material con que se ha realizado. Los más utilizados son la madera, el bronce, el mármol, la piedra, el hierro y la terracota (arcilla cocida); pero también otros como el marfil, el coral etc. Es imposible comprender y sentir la escultura (a través del tacto: superficies finas, pulidas, aristadas, rugosas etc.), sin referirse al material empleado, su estructura, los elementos dinámicos que la definen, por otro lado, las técnicas varían según se utilice un material u otro.

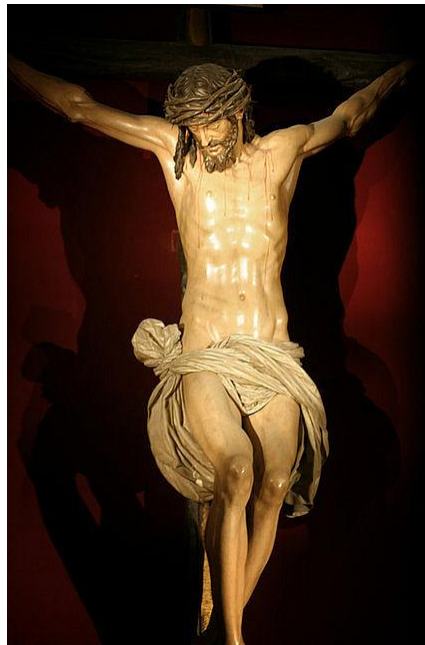


Montserrat. Julio González
Plancha de hierro



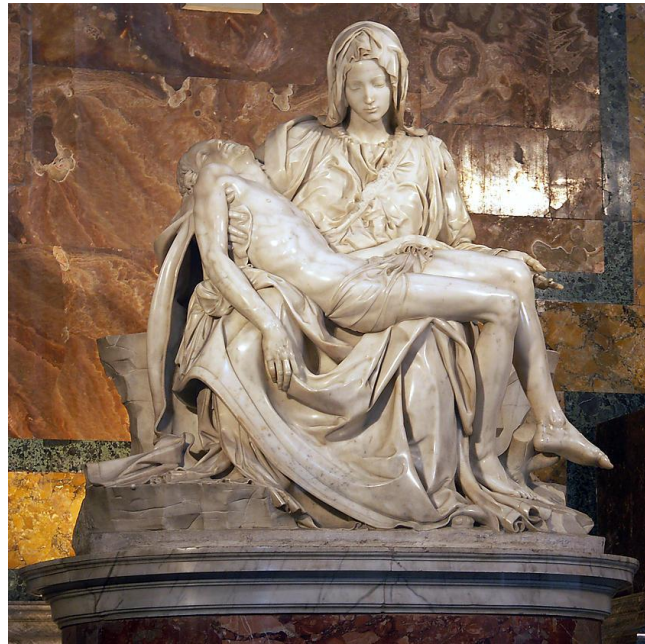
Hermes con Dionisos.
Praxíteles. Mármol

Madera: Se denomina talla, debido a la naturaleza del material (orgánico) su conservación es compleja. Desde la Antigüedad se usa este material, pero es a partir del Románico, durante el Renacimiento y el Barroco cuando la madera policromada alcanza su desarrollo. El hecho de que el trabajo sobre madera no se puede rectificar determinó el modo de trabajarla; así se modela previamente un modelo de cera o barro, y sus medidas se aplican sobre la madera, evitándose los riesgos del tallado directo. En muchas ocasiones la talla se realiza sobre una pieza de madera hueca para evitar la absorción de humedad; posteriormente se cubre de una capa de yeso y se aplica el color (temple) e incluso dorado.

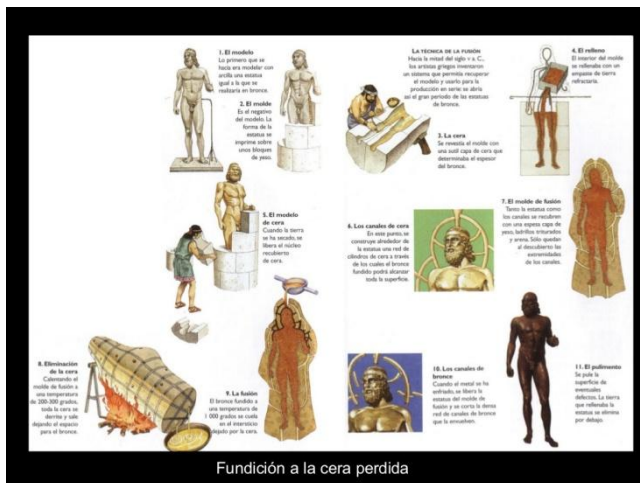


Cristo de la Clemencia. Martínez Montañés

Piedra: Del amplio abanico de piedras utilizadas en la escultura, el mármol se impuso como material desde la época clásica, por su consistencia, color homogéneo y por su transparencia que permiten juegos de luces y sombras. Para esculpir la piedra se suelen utilizar tres métodos: los cinceles, que con la maza golpean el bloque y arrancan la figura; los taladros para horadar la piedra y las limas o abrasivos para pulir las superficies. Igual que con la madera se realiza un modelo previo en barro y se trasladan al mármol las medidas (método de puntos), después se esculpirá la figura por vaciado, eliminando el material sobrante.



La Piedad de Miguel Ángel



Metal: Los metales más utilizados son el cobre y el bronce. Por su parte el metal puede trabajarse mediante el martilleado o por fundición. En el primer caso, el metal se rebaja en láminas que se modelan mediante un cincel y el martillo o se aplican a otra superficie. En el proceso de fundición, el momento más importante desde el punto de vista creativo y artístico, es la preparación del modelo, en un material moldeable como el barro cocido. Este molde debe ser hueco, con dos partes o abierto por arriba, para poder introducir el metal fundido. Una vez frío el metal, el molde se rompe y la escultura queda a la vista. A partir del III milenio a. C. se desarrolló la fundición de la cera perdida, que permite colar el bronce en objetos muy completos a partir de un molde de barro de una sola pieza. Este modelo de barro se realiza

sobre un modelo de cera, esta se elimina cuando se introduce la fundición y el hueco restante se rellena de metal fundido. En el s. XIX se desarrolló la galvanoplastia, que consiste en depositar por electrolisis un metal sobre la superficie interior de un molde o del negativo de un modelo original.

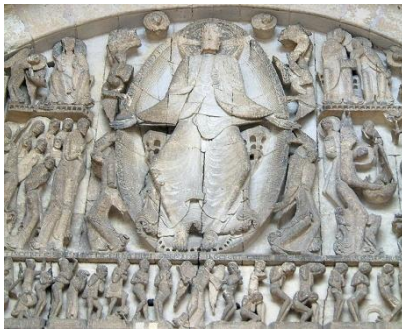


Rodin en el taller



Rodin

Volumen: La escultura es tridimensional y por ello comporta un volumen. La escultura exenta debe ser vista desde sus múltiples puntos de vista y debe ser capaz de crear espacio a su alrededor. Mientras estuvo ligada a la arquitectura como un simple ornamento, hablamos de ciertas limitaciones volumétricas, puesto que la obra apenas sobre sale del muro, con lo que el espectador no dispone de más de un punto de vista (frontalidad), ocurre así con la monumental escultura egipcia o con la escultura románica. Pero la escultura clásica, gótica o moderna desarrollan su volumetría. Es precisamente durante el gótico donde mejor podemos observar el desarrollo volumétrico de la escultura: se rompe con la adaptación al marco románica y se libera la escultura de la arquitectura, gracias al volumen las figuras se adelantan del plano del muro, se interrelacionan creando espacio alrededor, aumentan con ello el número de puntos de vista e introducen cierto movimiento que potencia la volumetría.



Timpano Románico



Jambas Góticas



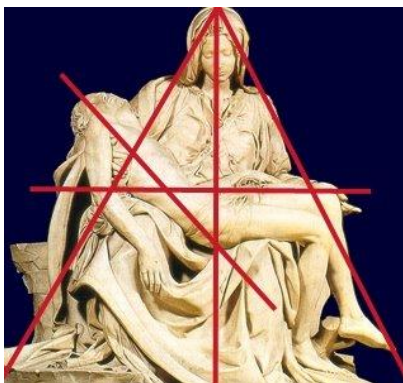
Faraón Micerinos

Movimiento: Puesto que la escultura es tridimensional (exenta) y comporta volumen, es lógico que otro de sus elementos característicos sea la disposición de sus figuras, es decir, la sensación de movimiento o de reposo que es capaz de transmitir al espectador. Hay esculturas carentes de movimiento que buscan de esa manera una actitud contemplativa por parte del espectador, son de una marcada frontalidad, rígidas, estáticas y suelen vincularse a representaciones de la divinidad: esta rigidez comporta una sensación distante, imperturbable, hierática que sobrecoge al espectador. Otras utilizan múltiples recursos para transmitir sensación de movimiento: multiplicando las líneas de fuga, jugando con el vuelo de los paños o

del cabello o utilizando el contraposto (alternancia simétrica de partes del cuerpo en movimiento y partes en reposo).



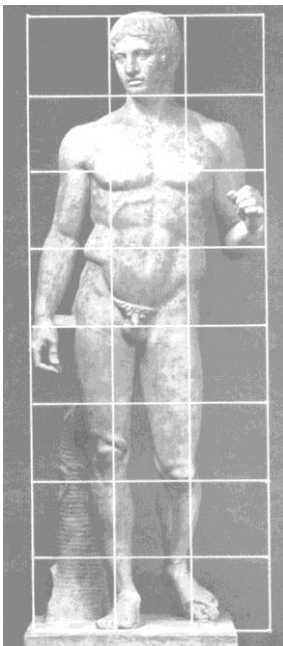
Apolo y Dafne.
Bernini



Composición: En ambos casos (bien cuando hay movimiento o cuando no lo hay) estamos considerando su composición. Existen dos tendencias, cerradas sobre sí mismas (evidentemente limitando su capacidad de movimiento-centrípeta) o abiertas (potenciando en este caso su movimiento-centrífuga). En el primero de los casos se utilizan composiciones triangulares, piramidales, circulares etc.; en el segundo en forma de aspa o estrella.



Eros y Psique. Cánova



Proporcionalidad: Al igual que la arquitectura, la escultura también puede basar sus ideas de belleza en criterios de proporcionalidad. Los módulos o cánones de proporcionalidad han ido variando a lo largo de la historia. También en este caso han habido movimientos y estilos que han pretendido justamente lo contrario, estableciendo a su vez módulos de desproporción. Como ocurría en la arquitectura, cada una de estas propuestas coincide con tendencias clásicas o anti-clásicas respectivamente.



El hombre que camina. Giacometti



Gran Bailarina II
Gargallo

Masa: El concepto de masa se refiere a la distinta sensación de peso que provoca una obra escultórica. Se trata de una apreciación intelectual, pero hay obras que podemos considerarlas de mucha masa, de gran pesadez, rotundas, compactas, mientras otras son por el contrario livianas o ingrúvidas, de poca masa.



Lugar de encuentros. Eduardo Chillida

La Luz: El escultor siempre ha de tener en cuenta la luz que va a recibir la escultura, para convertirla en un elemento más de su expresión plástica. Debe manejar la luz en su provecho, en tal sentido, orienta planos y superficies, dispone concavidades y convexidades, pule o no la pieza. La utilización de la luz se convierte en un elemento consustancial a la escultura, ya que de hecho sirve para modelar, para crear volumen y también movimiento y es por tanto un factor compositivo más.



Detalle de la Piedad.

El Color: Muchas esculturas utilizan también el color como otro elemento expresivo. Justamente las esculturas clásicas estaban coloreadas con una intencionalidad de mayor realismo, también en el románico aunque en este caso con una intencionalidad expresiva, también podremos ver el color en la escultura con valores simbólicos, estéticos etc.



Pareja de enamorados..Joan Miró

[José María Navarro](#)